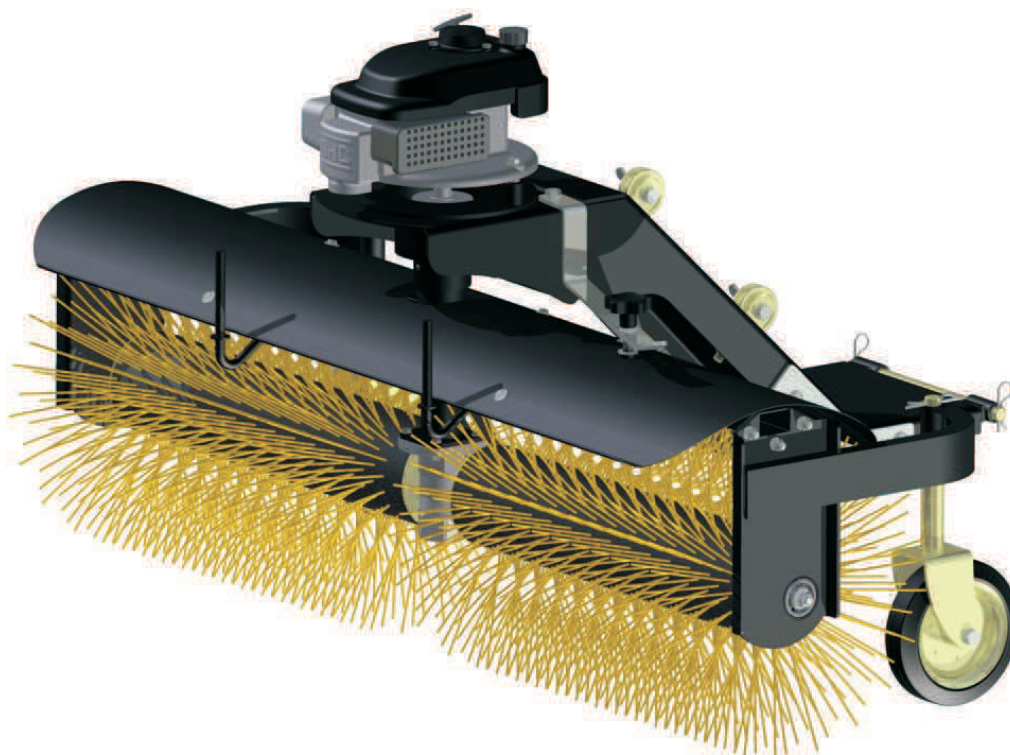


Deutsch , Englisch



# QB 1300 ATV Quadbezem

QB10.0005.00



Bedienungsanleitung | Operating instruction  
Stückliste | Parts list

---

Multi Technologie BV  
Weiland 9 - 9c  
6666 MH Heteren  
Netherlands

0031-(0)264 742 226  
[www.multi-technologie.com](http://www.multi-technologie.com)

## **1. Universally**

- 1.1 Purpose of use
- 1.2 Detail of the products

## **2. Security**

- 2.1 Safety rules in operation
- 2.2 Responsibility

## **3. Commissioning**

- 3.1 Scope of delivery
- 3.2 Technical description
- 3.3 Specifications
- 3.4 Preparing for the first commissioning
- 3.5 Operating instruction
  - 3.5.1 Connection to the tractor
  - 3.5.2 Starting the machine
  - 3.5.3 Stopping the engine
  - 3.5.4 Front shield
  - 3.5.5 Collecting bin
  - 3.5.6 Rotating the brush
  - 3.5.7 Supporting wheels

## **4. Cleaning**

## **1. UNIVERSALLY**

### **1.1 PURPOSE OF USE**

We are presenting to you the manual for operation and maintenance of the Quadbezem 1100 and 1300 with its own drive unit for lawn tractors and we are asking you to familiarize yourself with its contents.

Read it completely from the beginning to the end. That way, you will acquire useful information and overview about the machine.

Likewise, it is unconditionally necessary to perfectly familiarize yourself with the manual for operation of the tractor, for which the sweeping brush is designated.

### **1.2 DETAILS OF THE PRODUCTS**

This manual is valid for connecting ATV Quadbezem 1100 and 1300

## **2. SECURITY**

### **2.1 SAFETY RULES IN OPERATION**

Know the controls and function of abrupt stop. Read, understand and follow all instructions from the manual, as well as instructions located on the machine before starting. Never leave the machine without an operator.

High caution while loading and unloading the machine from a truck or trailer.

The sweeping brush together with the tractor must be transported to the workplace and back on a trailer, semi-trailer or a truck.

Because the machine exceeds maximum permissible values of vibration for a workplace valid for an eight-hour workday it is not possible to use the machine for a long time. Exposition time must not exceed 240 minutes per eight-hour workday or it must be interrupted with breaks so that the entire time does not exceed 240 minutes.

This requirement must be respected also in the corresponding work procedure.

The operating person is fully responsible for the safety of all persons within the working reach of the machine. The machine can be used on slopes with maximum inclination 10 degrees and only in the direction of the fall line (up and down), riding in the direction of contour lines is not permissible.

When turning and crossing it is necessary to proceed with increased caution, because the sweeping cylinders of the brush are still rotating. Follow the instructions from this manual,

but also general instructions for safety of work, protection of health, fire safety and protection of the environment. If labeling on the machine is damaged it must be fixed immediately. Attaching and detaching must be carried out on a flat surface.

While attaching the brush to the engine unit be especially careful: mechanically secure the parts of the machine, which could accidentally move. Other safety instructions and operating instructions for the tractor can be found in another instruction manual supplied with the tractor.

### **2.2 RESPONSIBILITY**

The machine must not be operated by a person that is younger than 18 years or a person that is physically or mentally incompetent. The machine can only be operated by a person that is properly learned and familiarized with its operation. The transportation of persons is forbidden. The user is always responsible for caused damages. The machine is designated for operation by 1 worker. Before putting the machine into operation, inspect the status of the machine. The machine must not be put into operation during the discovery of a defect regarding work safety. It is forbidden to use the machine disassembled or damaged covers.

## **3. Delivery**

### **3.1 SCOPE OF DELIVERY**

- The delivery of sweeper is in one carton
- sweeper brush
- operating instruction
- connecting parts for assembly

### 3.2 TECHNICAL DESCRIPTION

QB1300 ATV Quadbezem scope:

- petrol engine
- sweeper brush
- front shield

### 3.3 TECHNISCHE DATEN

Model	QB1100	QB1300
Length	800 mm	800 mm
Width	1100 mm	1300 mm
Height	850 mm	850 mm
Working width	1100 mm	1300mm
Weight	56 kg	62 kg

### 3.4 PREPARING FOR THE FIRST COMMISSIONING

Before putting the machine into operation, properly familiarize yourself with the manual for use of the drive unit, with which the brush will be operated, and further then with this manual.

Familiarize yourself mainly with the instructions for work safety and with the instructions for the operation of the machine and its repairs and adjustment.

Before beginning work, familiarize yourself with the controlling elements, with the total function, master the controlling of the machine and verify the function of the emergency safety controls on the drive unit.

### 3.5 OPERATING INSTRUCTION

#### 3.5.1 CONNECTION TO THE TRACTOR

We mount the clamping frame of the machine to the tractor, in a stable manner, using a bolt and nuts.

We attach the brush to the clamping frame using a joint and secure it with a spring safety pin.

#### 3.5.2 STARTING THE MACHINE

Before starting the motor, familiarize yourself properly with its manual for operation, which is attached.

We started the brush in the transporting position. Set the throttle lever to the start position.

Start the motor with a quick pull of the starter cord and let it wind up back freely. After the starting of the motor, the brush starts to turn through the centrifugal clutch.

Set the minimum revolutions of the motor with the throttle lever and verify if the brush stops turning.

After that, again set the revolutions to a maximum and use the control lever to lower the brush to the operating instruction.

#### 3.5.3 STOPPING THE ENGINE

Set the minimum revolutions of the engine and pull the throttle lever towards you to the STOP position.

This will short circuit the motor's ignition and the motor will stop.

#### 3.5.4 FRONT SHIELD

The adjustable covering shield is used during work without a collection tank or during the use of aeration rollers, in order to prevent the flying off of swept material.

The shield is set into the guiding bars in front of the brush, by the joints welded on to the shields frame.

#### 3.5.5 COLLECTING BIN

A collecting bin fixed in front of the sweeping brush is used for gathering the swept material.

It is mounted in front of the sweeping brush into guide poles. Before emptying the collecting bin the engine must be switched off.

Empty the bin by pulling the handle upwards.

Do not reverse with the collecting bin in a working position and do not lift together with the brush!

#### 3.5.6 ROTATING THE BRUSH

The sweeping brush can be rotated by moving the rotating lever into one of the three available positions.

When sweeping towards the left or right, we do not recommend using the collecting bin.

The brush can be rotated by moving the lever down, and then by pulling or pushing the front frame of the sweeping brush.

#### 3.5.7 SUPPORTING WHEELS

The supporting wheels /left and right / are to be attached on the side of the brush's frame.

### 4. CLEANING

After each working session remove the dirt from the brushes and using water stream clean the inside of the collecting bin.

Stabilize the machine on a supporting stand before hanging out the brushes to avoid their deformation. Whenever work was carried out in dusty environment clean the engine's air filter.

Change the filter only if the old one cannot be cleaned.

Operation and maintenance of the engine are described in the manual for the engine unit.

## **1. Allgemein**

- 1.1 Verwendungszweck
- 1.2 Einzelheiten des Produkts

## **2. Sicherheit**

- 2.1 Grundlegende Sicherheitshinweise
- 2.2 Verantwortung

## **3. Inbetriebnahme**

- 3.1 Lieferumfang
- 3.2 Technische Beschreibung
- 3.3 Technische Daten
- 3.4 Vorbereitung zur Erstinbetriebnahme
- 3.5 Bedienanweisung
  - 3.5.1 Anschluss an den Traktor
  - 3.5.2 Start der Maschine
  - 3.5.3 Motor Anhalten
  - 3.5.4 Vordere Blende
  - 3.5.5 Sammelbehälter
  - 3.5.6 Drehen der Bürste
  - 3.5.7 Stützräder

## **4. Reinigung**

## **1. ALLGEMEIN**

### **1.1 VERWENDUNGSZWECK**

Wir übergeben Ihnen die Bedien- und Wartungsanleitung für die Kkehrbürste QB1100 und QB1300 mit eigener Antriebseinheit zum Rasentraktor und bitten Sie, sich mit ihrem Inhalt vertraut zu machen.

Lesen Sie die Anleitung bitte ganz durch.

Sie erhalten so nützliche Informationen und Übersicht über die Maschine.

Ebenso notwendig ist es, sich perfekt mit der Anweisung für den Traktor vertraut zu machen, für den die Kkehrbürste bestimmt ist.

### **1.2 EINZELHEITEN DES PRODUKTS**

Die Kkehrbürste QB1100 und 1300 sind im Verbund mit dem Traktor zum Kehren von Straßen, Wegen, Werkhallen u. ä. bestimmt.

Weiter ist sie im Winter zum Fegen geringerer Schneeschichten geeignet.



## **2. SICHERHEIT**

### **2.1 GRUNDLEGENDE SICHERHEITSHINWEISE**

Beherrschen der Bedienung und des schnellen Stopps.

Lesen, Verstehen und Verfolgen aller Instruktionen im Handbuch und an der Maschine vor dem Start Maschine nicht ohne Bedienung laufen lassen Beim Auf- und Abladen der Maschine auf Lkw oder Anhänger vorsichtig vorgehen die Kehrbürste zusammen mit dem Traktor zur Arbeitsstelle und zurück auf Anhänger, Auflieger oder Lkw transportieren Wegen der Überschreitung der maximal zulässigen Werte der Vibration für achtstündige Arbeitszeit am Arbeitsplatz der Bedienung, darf die Maschine nicht langfristig benutzt werden.

Die Expositionsdauer darf deshalb 240 Minuten während der achtstündigen Arbeitszeit nicht überschreiten oder muss so unterbrochen werden, dass die Gesamtdauer nicht 240 Minuten überschreitet.

Dieser Forderung muss der Arbeitsplan angepasst werden.

Die Bedienung ist voll für die Sicherheit aller Personen im Arbeitskreis der Maschine verantwortlich.

Die Maschine kann auch an Hängen mit max. Gefälle 10° in Hangrichtung (nach oben und unten) benutzt werden. Fahren auf Höhenlinie ist nicht zulässig.

Beim Wenden oder Überfahren erhöht Acht geben, da sich die Kehrbürste ständig dreht. Halten Sie nicht nur die Anweisungen dieser Bedienanleitung aber auch die allgemeingültigen Vorschriften der Arbeitssicherheit, des Gesundheitsschutzes, Brandschutzes und Umweltschutzes ein.

Wenn eine Kennzeichnung an der Maschine beschädigt ist, muss sie unverzüglich repariert werden. Die Bürste auf ebener Fläche an die Motoreinheit anschließen oder abtrennen.

Beim Anschließen vorsichtig vorgehen, Maschinenteile, die sich selbsttätig in Bewegung setzen können, zuverlässig mechanisch absichern.

Die übrigen Sicherheitsvorschriften und die Bedienung des Traktors werden in separater Anleitung mit dem Traktor geliefert.

### **2.2 VERANTWORTUNG**

Die Maschine darf keine Person unter 18 Jahren oder körperlich oder geistig nicht befähigt bedienen.

Die Maschine darf nur eine ordentlich belehrte und mit der Anleitung vertraut gemachte Person bedienen.

Die Beförderung von Personen ist verboten.

Der Anwender ist immer verursachtem Schaden verantwortlich.

Die Maschine ist mit Sicherheitseinrichtung ausgestattet, in die nicht eingegriffen werden darf.

Die Maschine ist zur Bedienung durch 1 Mitarbeiter bestimmt.

Vor Inbetriebnahme den Zustand der Maschine überprüfen,

Bei Feststellung von Mängeln hinsichtlich der Arbeitssicherheit darf die Maschine nicht in Betrieb genommen werden.

Es ist verboten, die Maschine mit abgenommenen oder beschädigten Abdeckungen zu benutzen.

## **3. INBETRIEBSNAHME**

## 3.2 TECHNISCHE BESCHREIBUNG

QB1100 and QB1300 ATV Quadbezem:

- benzine motor
- sweeper Bürste
- Vorne abdeckung

## 3.3 TECHNISCHE DATEN

Model	QB1100	QB1300
Länge	800 mm	800 mm
Weite	1100 mm	1300 mm
Höhe	850 mm	850 mm
Arbeitsbreite	1100 mm	1300mm
Gewicht	56 kg	62 kg

## 3.4 VORBEREITUNG ZUR ERSTINBETRIEBNAHME

Machen Sie sich vor Inbetriebnahme gründlich mit der Benutzung der Antriebseinheit bekannt, mit welcher die Bürste angewendet wird und weiter mit dieser Anleitung.

Machen Sie sich insbesondere mit den Sicherheitshinweisen und den Hinweisen für Bedienung, Reparatur und Einstellung der Maschine vertraut.

Machen Sie sich vor Arbeitsbeginn mit den Bedienelementen, der Gesamtfunktion bekannt, eignen Sie sich die Maschinenbedienung an und überprüfen Sie die Funktion der Notsicherheits Elemente an der Antriebseinheit.

## 3.5 BEDIENANWEISUNG

### 3.5.1 ANSCHLUSS AN DEN TRAKTOR

Den Aufspannrahmen der Maschine mit Schraube M10 stabil an den Traktor anbauen. Die Bürste mit Zapfen an den Spannrahmen anschließen und mit Federsplint sichern. Die Einstellschraube aufsetzen.

Weiter die Maschine einstellen, indem der Bedienhebel gelöst und die Bürste in Arbeitsstellung heruntergelassen wird.

Mit der Einstellschraube oder den Ringen an den Zusatzstützrädern die Höhe über dem Untergrund so einstellen, dass die Bürste ca. 8 cm Fläche in gesamter Arbeitsbreite kehrt.

In dieser Stellung die Einstellschraube mit Mutter sichern. Bei Arbeit mit den Stützrädern die Stellschraube so lösen, dass die Bürste die gefegte Fläche kopieren kann.

### 3.5.2 START DER MASCHINE

Von dem Start des Motors, gründlich die beigelegte Bedienanweisung studieren. Die Bürste in Transportstellung starten.

Den Gashebel in Startposition bringen. Den Motor durch kräftiges Ziehen an der Starterschnur starten und sie sie frei wieder zurücklaufen lassen, Nach Anspringen des Motors Läuft über Fliehkraftkupplung die Bürste an.

Mit Gashebel die niedrigsten Motorumdrehungen mit Gashebel einstellen.

Überzeugen Sie sich, dass die Bürste anhält.

Danach die Umdrehungen auf Maximum stellen und mit Bedienhebel die Bürste in Arbeitsstellung bringen.

### 3.5.3 MOTOR ANHALTEN

Niedrigste Motorumdrehungen einstellen und den Gashebel zu sich in Position STOPP ziehen.

Dadurch kommt es zum Kurzschluss der Zündung und der Motor hält an

### 3.5.4 VORDERE BLENDE

Die einstellbare Deckblende wird bei Arbeit ohne Sammelbehälter oder bei Arbeit mit den Durchlüftungswalzen benutzt, damit das gefegte Material nicht abfliegt.

Die Blende wird mit an den Blendenrahmen angeschweißten Bolzen in Führungsstangen vor die Bürste eingesetzt.

### 3.5.5 SAMMELBEHÄLTER

Der vor der Kehrbürste angebrachte Sammelbehälter dient zum Sammeln des abgefegten Materials.

Er wird vor der Kehrbürste mit, am Rohrrahmen des Behälters angeschweißten Bolzen in Führungsstangen eingesetzt.

Vor Entleeren des Behälters die Bürste ausschalten!!! Den Behälter durch Ziehen am Griff und Drehen um den Bolzen in den Führungsstangen bis er in die Entleerungsposition gelangt, entleeren.

Mit Sammelbehälter in Arbeitsstellung nicht rückwärtsfahren!

### 3.5.6 DREHEN DER BÜRSTE

Die Kehrbürste wird mittels Arretier Hebel /befindet sich beim Fahrer/ in drei Positionen gedreht.

Beim Kehren nach links oder nach rechts empfehlen wir, ohne Sammelbehälter zu arbeiten.

Das Drehen erfolgt durch Bewegung des Hebels nach oben, bis er sich außerhalb der Arretier Öffnungen befindet.

Danach durch Ziehen oder Drücken auf den Hebel die gesamte Kehrvorrichtung in die geforderte Stellung bringen.

### 3.5.7 STÜTZRÄDER

Die Stützräder /linkes und rechtes/ werden an die Seite des Bürstenrahmens befestigt

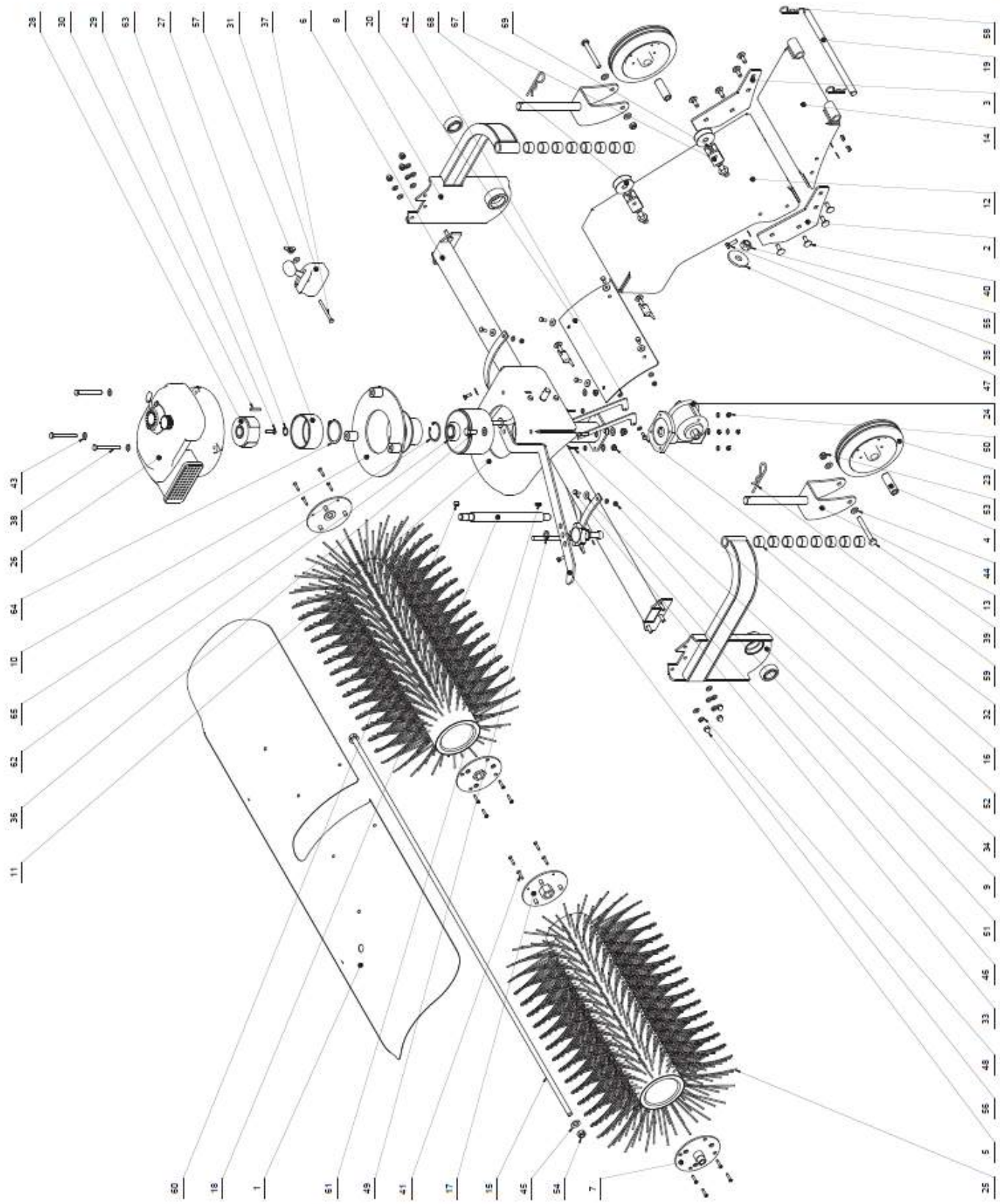
## 4. REINIGUNG

Nach jeder Arbeit die aufgefegten Verschmutzungen aus der Bürste entfernen und nach Abnahme der Abdeckplane mit Wasserstrahl den Innenraum des Sammelbehälters reinigen.

Auf die Maschine Stützständer aufsetzen, um eine Deformation der Bürsten zu verhindern.

Den Luftfilter des Motors immer reinigen, wenn in staubiger Umgebung gearbeitet wurde. Den Filter auswechseln, wenn der alte nicht mehr gereinigt werden kann.

Betrieb und Wartung des Motors sind in der Anleitung für die Motor ineit beschrieben.



69	1510-00.009	TR 1262-17.5	2
68	1510-00.008		2
67	1303-20.000		2
66	70125		1
65	65047	DIN 472	1
64	65055	DIN 471	1
63	65017	DIN 471	1
62	65324	DIN 625	3
61	71700	DIN 934	1
60	71701	DIN 934	1
59	71705	DIN 934	1
58	73102	DIN 127	2
57	70051	DIN 315	1
56	70057	DIN 1587	6
55	70161	DIN 985	1
54	70122	DIN 985	3
53	70102	DIN 985	3
52	70086	DIN 985	15
51	70054	DIN 985	8
50	70053	DIN 934	4
49	73123	DIN 127	1
48	73086	DIN 127	6
47	73112	ISO 7084	1
46	73054	DIN 9021	9
45	73130	DIN 125	6
44	73104	DIN 125	6
43	73051	DIN 125	30
42	73053	DIN 125	18
41	71041	DIN 603	8
40	71076	DIN 931	2
39	71182	DIN 931	2
38	72305	DIN 931	3
37	71071	DIN 931	1
36	71125	DIN 933	1
35	71082	DIN 933	4
34	71053	DIN 933	4
33	71051	DIN 933	8
32	71050	DIN 933	2
31	83305		1
30	83304		1
29	83303		1
28	83302		1
27	83301		1
26	81105		1
25	82298	MPT 40A	2
24	81105		1
23	75147		2
22	2205-001		1
21	1300-00.001	G16 - 300	1
18	513	G25 - 262	1
17	125-1-00		2
16	118-011		1
15	1303-19.000		1
14	1303-18.000		1
13	1303-17.000		2
12	1303-16.000		1
11	1303-15.000		1
10	1303-14.000		1
9	1303-13.000		1
8	1303-12.000		1
7	1303-11.000		2
6	1303-10.000		1
5	1303-00.005		1
4	1303-00.004		1
3	1303-00.003		1
2	1303-00.002	G30 - 51	1
1	1303-00.001		1
77	72323	DIN 603	2
78	77489		2

TOLERANZEN			
h7	h8	h9	h10
k6	k7	k8	k9
m6	m7	m8	m9
n6	n7	n8	n9
p6	p7	p8	p9
r6	r7	r8	r9
s6	s7	s8	s9
t6	t7	t8	t9
u6	u7	u8	u9
v6	v7	v8	v9
w6	w7	w8	w9
x6	x7	x8	x9
y6	y7	y8	y9
z6	z7	z8	z9
ANGABEN			
1	2	3	4
ZUSÄTZLICHE ANMERKUNGEN			
EINLEITUNG			
VERBODEN			
BEMERKUNGEN			

STÜCKLISTE	
1: 15	1: 15
2: 15	2: 15
3: 15	3: 15
4: 15	4: 15
5: 15	5: 15
6: 15	6: 15
7: 15	7: 15
8: 15	8: 15
9: 15	9: 15
10: 15	10: 15
11: 15	11: 15
12: 15	12: 15
13: 15	13: 15
14: 15	14: 15
15: 15	15: 15

15/2013  
Bl. 1